

RAPPORT D'ACTIVITÉ 2017

Le président de la MRN est M. Pierre LACOSTE, directeur à GROUPAMA, depuis le 22 septembre 2015.
Son vice-président est M. Jean-Luc CHARLUTEAU, directeur à GENERALI France, depuis 2017.
Son directeur est Roland NUSSBAUM, depuis la création de l'association en mars 2000.

A effet du 1^{er} mars, la MRN a accueilli au sein de son équipe un conseiller spécial, en la personne de Éric PETITPAS, mis à disposition des associations Agence Qualité Construction (AQC) et MRN à 50/50, par AXA France, au titre de son dispositif de mécénat de compétence et pour une durée de 3 ans environ.
Par ailleurs, l'équipe technique aura connu deux vagues de « turn over » de 50 % en l'espace de 15 mois, entre décembre 2016 et mars 2018, du fait de l'évolution de trois collaborateurs au sein de la profession, puis de trois départs, dont la démission d'un doctorant CIFRE à mi-parcours de son projet CAT CLIM DATA.

Dans ce contexte, à effet du 1^{er} janvier 2017, Sarah GERIN, collaboratrice la plus expérimentée de l'équipe technique, a été promue responsable des études et des projets.

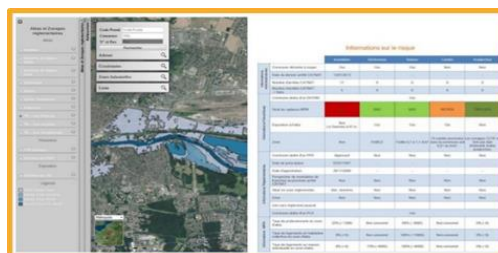
Ses activités d'intérêt général au service des sociétés d'assurance et de la profession se déclinent selon trois catégories : les outils et projets d'intérêt général professionnel, les activités d'interfaces institutionnelles et la communication intra- et interprofessionnelle.

LES OUTILS & PROJETS D'INTÉRÊT GÉNÉRAL PROFESSIONNEL

Avec l'aboutissement concret d'études initiées les années précédentes, les activités de services d'intérêt général professionnel aux sociétés d'assurances ont connu une progression significative, et ont donné lieu à différentes productions (cf. liens cliquables).

LE SIG MRN :

- ◆ Intégration des cartes « Territoires à Risque Important d'Inondation (TRI) » et préfiguration, en lien avec le GT Risques Agricoles de la Fédération Française de l'Assurance (FFA), d'un SIG « risque agricole »,
- ◆ Animation de réunions du groupe de travail sur l'évolution du seuil de vigilance.



LA BD SILEHC :

- ◆ Evolutions, consolidation et application à l'analyse des conséquences dommageables pour une inondation majeure du passé-récent (Seine-Loire 2016),
- ◆ Restitutions aux sociétés d'assurances contributrices (en bilatérale) et lors des comités « cessions » et « entreprises » de la FFA.

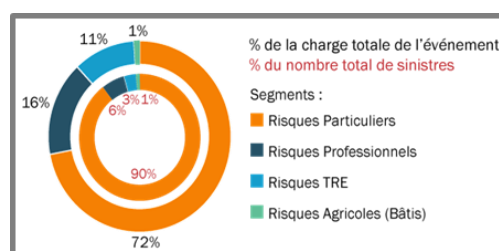


Fig. N°1 : BD SILEHC – Profil de la sinistralité à l'échelle d'un événement SEINE-LOIRE 2016

LE PROJET CAT CLIM DATA :

- ◆ Premières expérimentations des traitements automatisés à l'échelle du bâti pour deux événements climatiques majeurs (Tempête grêle ELA 2014, en collaboration avec le réseau ELEX, et Inondations Seine-Loire 2016).



AUTRES ÉTUDES ET PROJETS :

- ◆ Initialisation d'une étude sur la « sécheresse géotechnique », avec une estimation de la sinistralité non reconnue en sécheresse,
- ◆ Innovation dans la production et diffusion aux seuls sociétés d'assurances, via la partie privative du site MRN, d'études « fil de l'eau » présentant pour des événements remarquables le périmètre spatio-temporel, la couverture des Plans de Prévention des Risques naturels (PPR), un bilan des arrêtés CatNat et les conséquences potentielles en termes de modulation de franchise (par exemple : [l'étude événementielle Irma-Maria, en fin d'année 2017](#)),
- ◆ La finalisation et la valorisation de l'étude sur les Programmes d'Actions de Prévention des Inondations (PAPI) : soutenance et publication de [thèse par Flora GUILLIER le 28 juin 2017](#),
- ◆ La poursuite d'études de sensibilité de la sinistralité des risques professionnels, selon différentes hypothèses de modulation des franchises, en support à la FFA.

LES ACTIVITÉS D'INTERFACES INSTITUTIONNELLES

Raison d'être de la MRN depuis son origine, les activités d'interfaces institutionnelles se maintiennent nécessairement à un niveau élevé. L'année 2017 a été riche de rencontres bilatérales avec les partenaires institutionnels habituels de la MRN : le Service des Risques Naturels et Hydrologiques (SRNH) de la Direction générale de la prévention des risques (DGPR) du Ministère de la Transition écologique et solidaire (MTES), Établissements publics territoriaux (EPTB) et différents autres acteurs publics (nationaux et internationaux), ainsi que certains acteurs privés et associatifs agissant dans la thématique.

LES PARTENARIATS :

- ◆ Caisse Centrale de Réassurance (CCR) et l'État, notamment la DGPR du MTES et la Direction Générale de la Sécurité Civile (DGSCGC) du Ministère de l'intérieur, du fait de l'accord sur l'Observatoire National des Risques Naturels (ONRN) existant depuis 2012,
- ◆ L'AQC, avec une collaboration depuis 2016 sur le projet CAT CLIM DATA, renforcée en 2017 par l'arrivée d'un conseiller commun, ainsi que les experts d'assurance,
- ◆ L'AFEPTB, avec une convention cadre de partenariat en place depuis 2012.
- ◆ L'AFPCN, avec une collaboration historique dès les premières années d'activité de la MRN.



PARTICIPATION À LA GOUVERNANCE CONCERTÉE via :

- ◆ Des participations actives de l'équipe aux différentes instances de gouvernance concertée : Conseil d'Orientation pour la Prévention des Risques Naturels Majeurs (COPRNM), Commission Mixte Inondation (CMI), Conseil d'orientation et d'appui scientifique et technique (CODOST) du Service central d'hydrométéorologie et d'appui à la prévision des inondations (SCHAPI),
- ◆ La participation au Conseil de gestion et au Comité des utilisateurs de l'ONRN.

LE RÉSEAU DES CORRESPONDANTS :

- ♦ En lien avec la FFA, des travaux ont été démarrés en 2017, qui se poursuivent en 2018, en vue de la création d'un fichier unique FFA-MRN des coordinateurs CatNat et correspondants prévention, et de la définition d'une animation commune.

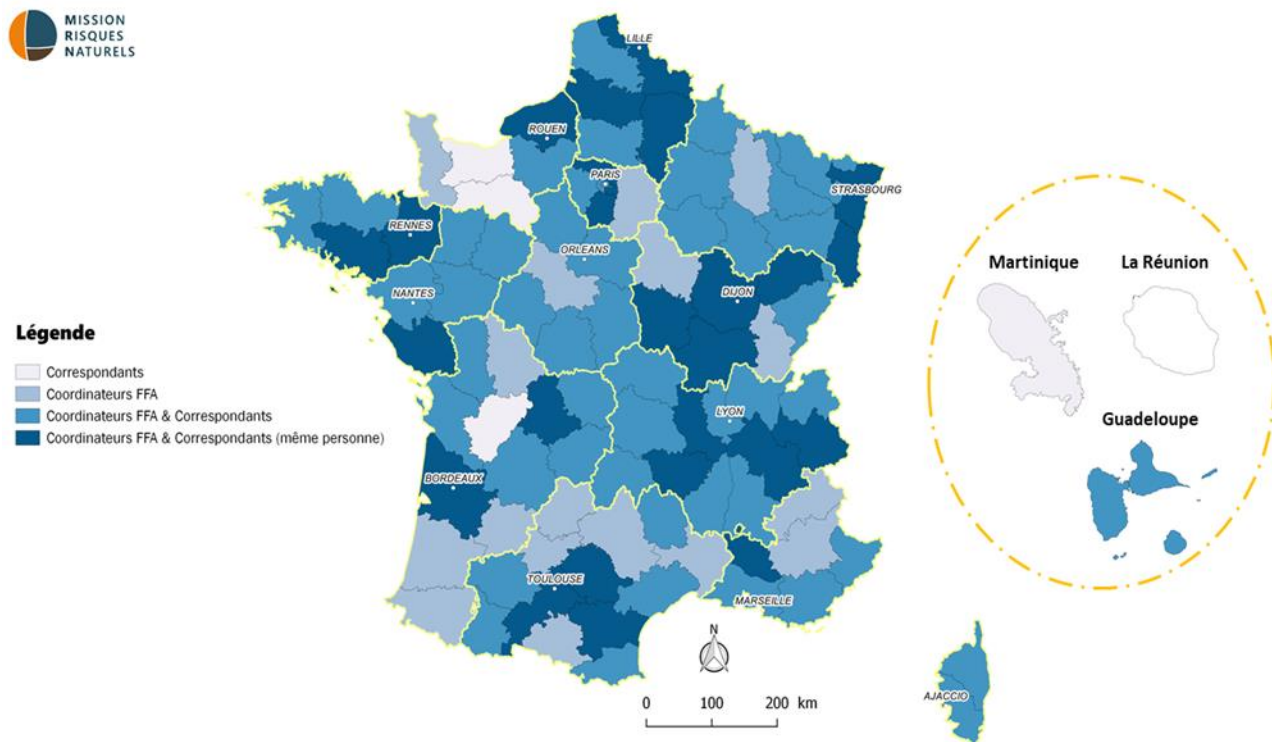


Fig. N°2 Couverture coordinateurs prévention FFA et correspondants MRN par département

LA COMMUNICATION - intra- (et inter-) professionnelle

Les activités de communication ont pris une place très importante en 2017, du fait notamment d'un investissement soutenu dans deux événements clés et de la parution de nouvelles publications, avec une valorisation sur le nouveau site internet (cf. liens cliquables ci-dessous).

DEUX ÉVÉNEMENTS CLÉS :

- ♦ La conférence du 8 septembre 2017, à l'auditorium de la Fédération Française de l'Assurance (FFA) sur le thème : « **Apports de l'industrie de l'assurance au « faire et reconstruire mieux ?** » (« Build Back Better » ou « B3 », 4^{ème} objectif du Cadre d'action de Sendai pour la réduction des catastrophes naturelles), organisée en association avec l'AQC et l'Association française pour la prévention des catastrophes naturelles (AFPCN), et avec le soutien de la FFA, la Compagnie des Experts (CEA) et la



**Apports de l'industrie de l'assurance au « faire et reconstruire mieux » ?
(« Build Back Better » ou « B3 »)**

Conférence Build Back Better du 08 septembre 2017 à l'auditorium de la FFA

Fédération des Sociétés d'Expertise (FSE). Les deux sessions d'une demi-journée, l'une intra- et l'autre interprofessionnelle, ont réuni plus de 120 participants. A l'issue de cette conférence, trois vidéos illustrant les points forts des interventions de la journée, ont été montées avec l'appui technique de l'AQC.

- ◆ L'opération partenariale « **Tour de France en CCI** » pour la sensibilisation des entreprises au risque d'inondation », qui réunit CCI France en partenariat avec FFA /MRN, l'Association Française des établissements publics territoriaux de bassin (AFEPTB), Enedis, DGPR du MTES et de nombreux partenaires locaux : premières étapes à Blois, Melun, Draguignan et Strasbourg. A noter, la réalisation, par la MRN, d'un support « **collector** » dédié à l'information pragmatique des praticiens sur les outils de prévention disponibles, accessibles par des liens hypertextes selon deux entrées :
 - **En recto** : documents produits par les partenaires et proposant des conseils pratiques d'aide à la gestion du risque inondation,
 - **Au verso** : méthodes et outils de prévention recommandés, à l'usage des entreprises, pour l'aide au diagnostic de leur vulnérabilité aux inondations, aux différents échelons de responsabilité et de mobilisation.



Fig.N°3 : Support collector - RECTO

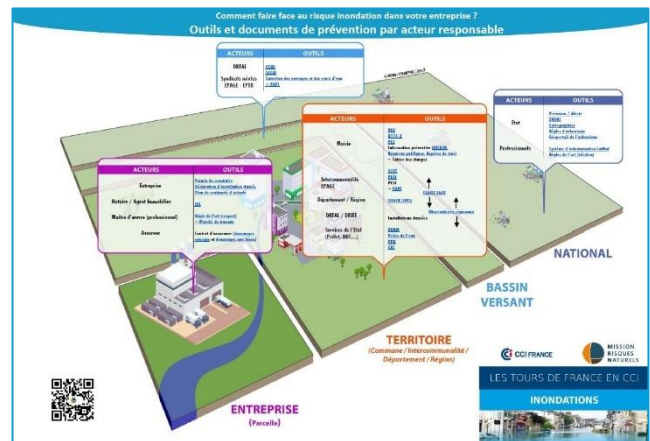


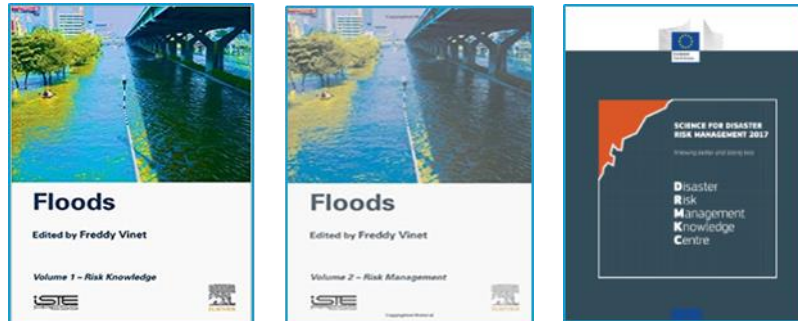
Fig. N°3b : Support collector - VERSO

LES PUBLICATIONS DE L'ANNÉE :

- ◆ Deux nouvelles livraisons de la Lettre MRN : **N°25 de mars**, consacrée à la présentation de deux études réalisées par la MRN (évaluation des PAPI, projet CAT CLIM DATA), et **N°26, de décembre**, consacrée à la publication d'un verbatim de la conférence « B3 » du 8 septembre.
- ◆ Un rapport d'étude « **Tempête de Grêle « Ela » : Analyse de la sinistralité à l'échelle du bâti** », paru fin 2017.



- ◆ Des participations rédactionnelles de collaborateurs MRN à publications scientifiques et techniques de rang international : [FLOODS – Volume 1 – Risk Knowledge](#) et [Volume 2 – Risk Management, Science for Disaster Risk Management 2017 – « Knowing more, losing less », The Routledge Handbook of Disaster Risk Reduction Including Climate Change Adaptation.](#), etc.



LE NOUVEAU SITE INTERNET : www.mrn.asso.fr

Le site internet MRN a fait l'objet d'une refonte complète en 2017 qui devrait se poursuivre par une deuxième série d'évolutions en 2018 et qui valorise, notamment dans sa partie actualité accessible en page d'accueil, les événements et publications clés de l'année écoulée.



Fig.N°4 : Page d'accueil du nouveau site internet de la MRN – copie d'écran

PERSPECTIVES 2018

LES OUTILS & PROJETS D'INTÉRÊT GÉNÉRAL PROFESSIONNEL

Dans le sens souhaité par le rapport d'audit de GPSA, les activités d'études pour la profession continuent à répondre aux demandes de la tutelle FFA, mais ont surtout vocation à renforcer le pôle d'activité outils et projets d'intérêt général professionnel, avec une équipe technique reconstituée de trois ingénieurs d'études et de projets :

- ◆ **Un ingénieur de projets « Data science »** (par évolution interne), avec compétence pour l'organisation de la collecte du stockage, du traitement et de la restitution de données sinistres indemnisés pour différents aléas (projets « BD SILEHC », d'extension de la « BD SILEHC » à l'aléa sécheresse et « CAT CLIM DATA »), avec un souci de réactivité dans l'analyse des événements,
- ◆ **Une ingénieure de projets « géoservices »** (recrutement), assurant principalement la gestion de la plateforme SIG MRN et la maîtrise d'ouvrage de ses évolutions (évolutions de l'alimentation en données métier, du calcul du seuil de vigilance, du rapport, cahier des charges de l'extension au risque agricole, etc.),
- ◆ **Un ingénieur d'études statistiques et géomatiques** (stagiaire recruté sur 6 mois) qui intervient notamment sur les traitements de données CAT CLIM DATA et leurs croisements avec des données publiques.

LES ACTIVITÉS D'INTERFACES INSTITUTIONNELLES

Les activités d'interfaces institutionnelles se poursuivent également, voire se renforceront dans le sens souhaité par le rapport d'audit de GPSA, avec le souci :

- ◆ **De maintenir et enrichir les partenariats privilégiés existants et nouer des nouveaux partenariats** (FSE – CEA, Bureau de recherches géologiques et minières (BRGM), Centre Scientifique et Technique du Bâtiment (CSTB), SCHAPI, etc.),
- ◆ **De chercher à développer des relations de complémentarité avec CCR**, du fait de l'accord ONRN et aussi de l'arrivée chez ce partenaire, d'un directeur Fonds publics et Prévention, à effet de 2018,
- ◆ **De répondre, dans la limite des disponibilités, aux principales sollicitations d'interventions sur le terrain** (congrès de l'Association Nationale des Élus de Bassins (ANEB), salons de l'inondation à l'initiative de syndicats de bassin, etc.),
- ◆ **De rechercher des synergies entre le réseau des correspondants prévention MRN et celui des coordinateurs CatNat FFA,**
- ◆ **De maintenir l'implication de la MRN dans l'Observatoire National des risques Naturels (ONRN) et dans les instances nationales et territoriales de gouvernance concertée de la prévention** (COPRNM, CMI, CODOST/SCHAPI), pour le niveau national, Commission départementale des risques naturels majeurs (CDRNM), Commission départementale de sécurité civile (CDSC), Comités de pilotage des Stratégies locales de gestion des risques inondation (SLGRI), pour le niveau territorial.

LA COMMUNICATION - intra- (et inter-) professionnelle

Les activités de communication à destination des sociétés d'assurance continuent à occuper une place croissante pour améliorer la visibilité de la MRN vis-à-vis des sociétés adhérentes de la FFA (par rapport aux autres parties prenantes de la prévention, cibles de communication externe de la MRN) avec :

- ◆ La diffusion systématique à la Commission des assurances de dommages et de responsabilité (CADORA) et six commissions spécialisées d'assurances Dommages de la FFA (Cessions, Entreprises, IRD, Prévention, Construction, Agricole), de toutes les productions nouvelles de la MRN,
- ◆ La poursuite de la valorisation de la conférence B3, par la mise en ligne sur le nouveau site MRN de [trois vidéos réalisées en forme de « best of » des interventions de la journée](#), et d'un rapport thématique pour chacun des deux autres aléas étudiés dans le cadre de CAT CLIM DATA ([inondation](#) et sécheresse, en complément au rapport « grêle » paru fin 2017),
- ◆ La publication d'au moins deux nouvelles Lettres MRN, dont deux numéros spéciaux :
 - [Fin du premier semestre de l'année](#), l'interview de Thierry GALIBERT, vice-président de la section risques au Conseil Général du Développement Durable (CGEDD) et à ce titre co-auteur d'un rapport d'inspection générale pour le compte de la Direction générale de la Prévention des risques,
 - [Fin du deuxième semestre de l'année](#), l'actualisation de la [Lettre N°19](#), 5 ans après, sur les développements internationaux et européens, en assurance et prévention des risques naturels.
- ◆ L'animation du nouveau site portail, ainsi que la poursuite de sa refonte (tranche 2), grâce notamment au recrutement d'une chargée de mission communication, information et partenariats.

GOUVERNANCE & COLLABORATEURS MRN

Deux membres de droit, au titre de la représentation de la FFA :

- **Christophe DELCAMP**, Directeur Adjoint FFA DADR
- **Catherine TRACA**, Directrice FFA DADR, **Anne-Sophie ROUSSEL-TRUFFY** (supp.)

Dix membres représentant des sociétés d'assurances adhérentes de la FFA :

- ALLIANZ France : **Bernard BAILLEUL**
- AXA France : **Christine SINIBARDY**
- COVEA : **Xavier GUEGUEN**
- GENERALI France : **Jean-Louis CHARLUTEAU**, vice-président de la MRN
- GMF : **Charles DUMARTINET**
- GROUPAMA : **Pierre LACOSTE**, président de la MRN
- MACIF : **Floréal SANCHEZ**
- MAIF : **Isabelle BRAUD**
- PACIFICA : **Audrey MAHUZIER**
- SGAM BTP Assurances : **Olivier DOUARD**

Trois invités :

- **Éric PETITPAS**, Conseiller de la MRN et de l'Agence Qualité Construction (AQC), détaché de AXA France (mécénat de compétences),
- **Bénédicte CHALON-MIGNOT**, MAAF, représentante FFA aux instances nationales de gouvernance concertée de la prévention
- **Philippe RULENS**, Directeur de GPSA



Équipe MRN

Synthèse du Rapport d'activité 2017 et des perspectives 2018 de la MRN - Directeur de publication : Roland NUSSBAUM
Rédigé et édité par la Mission Risques Naturels, diffusé le 15 juin 2018
Contact : mrn@mrn.asso.fr

Créée en 2000 entre la FFSA et le GEMA, la MRN a pour objet de contribuer à une meilleure connaissance des risques naturels et de permettre à la profession de l'assurance d'apporter une contribution technique aux politiques de prévention.

Elle fait partie des groupements techniques de la profession membres du GIE Gestion Professionnelle des Services de l'Assurance (GPSA).

En 2016, la FFSA et le GEMA ont fusionné pour constituer la Fédération Française de l'Assurance (FFA).

Document professionnel non confidentiel à destination des sociétés adhérentes FFA, téléchargeable sur le site de la MRN, www.mrn.asso.fr
pour en faciliter la reproduction, ainsi que l'accès aux liens proposés. MRN - 1 rue Jules Lefebvre 75431 PARIS Cedex 09